

382

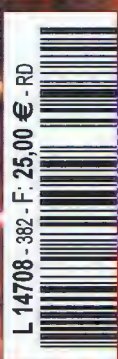
L'ARCHITECTURE D'AUJOURD'HUI

ROBERT VENTURI
& DENISE SCOTT BROWN

CHRIST & GANTENBEIN
R & E BOUROLLEC
ROBERT STADLER
ERNESTO LACLAU

ARCHITECTURE. IDÉES. ART. DESIGN. PAYSAGE

LUK: 29,00 € - DOMS: 29,00 € - CALS: 35,00 CFA - POLS: 40 FS - IT/PORT/CONT: 29,00 € - CAN: 50,00 \$ CAD - MAR: 290 MAD



MARS-AVR 2011

VAKKO FASHION
CENTRE AND
POWER MEDIA
CENTRE ISTANBUL
TURQUIE REX (NEW YORK)
TURKEY

FRANCE EXTENSION D'UNE GRANGE
BARN EXTENSION
LESPONNEPPa (TOULOUSE)

CANADA **CABANES D'ARTISTE**
ARTIST CABINS
ILES FOGO FOGO ISLANDS
SAUNDERS ARCHITECTURE
(BERGEN)

CLAVIENROSSIER
(GENÈVE) **EXTENSION**
D'UNE MAISON
A HOUSE
EXTENSION
CHARRAT SUISSE SWITZERLAND

Localisation: Istanbul, Turquie/Turkey. Réaliséé/Built / 2010 / 9.100 m² / Clients : Vakko, Power Media / Architectes/Architects : REX / Équipe/Team : Erez Ella, Tomas Janka, Mathias Madaus, David Menicovich, Tsuyoshi Nakamoto, Joshua Prince-Ramus, Ishtiaq Rafiuddin, Tieliu Wu / Consultants : ARTE, Autoban, Büro Statik, Cedetas, Dora, Eleksis, Front, Gurmen Muhendislik, Lamglass, Norm Tecnic, Say Yapı, STEP, Superpool, Cem Mimarlık / Budget : NC / REX – Agence créée en/Office created in 2006 [précédemment/before OMA New York] / 100 Hudson St. Suite 2E / New York NY 10013 USA / Telephone +1.646.230.6557 / www.rex-ny.com

VAKKO FASHION CENTRE AND POWER MEDIA CENTRE, ISTANBUL / REX (NEW YORK)



RECYCLAGE À GRANDE VITESSE

Quand on est le grand nom de la mode en Turquie, on a ses exigences. Désireuse de se faire construire un nouveau quartier général, la célèbre marque Vakko et sa société sœur, le réseau de télévision et de radio Power Media, ont laissé un an à l'agence REX pour concevoir, construire et livrer son bâtiment.

Dirigé par Joshua Prince-Ramus – qui s'occupait auparavant du poste avancé de l'OMA aux États-Unis – cette agence new-yorkaise a réussi à tenir ses délais au prix d'un recyclage express. Le siège des deux sociétés a en effet été bâti sur la carcasse de béton en U d'un hôtel inachevé, situé sur une des plus hautes collines de la rive asiatique d'Istanbul, avec une vue imprenable sur toute la ville.

REX a profité de la commande pour ressortir de ses cartons tous les plans d'un de ses propres projets, abandonné également, dont les dimensions correspondaient parfaitement au contexte. L'histoire dit que le chantier stambouliote a ainsi pu débiter quatre jours seulement après les premiers contacts entre Vakko et REX.

Le bâtiment a été livré en avril dernier.

Pour un réemploi rapide et cohérent, REX a, de fait, réalisé deux bâtiments en un, structurellement indépendants. L'ajout d'un quatrième pan au squelette existant a permis d'aménager le *ring*, un ensemble de bureaux qui encercle le *showcase*, et une petite tour obtenue par l'addition de divers volumes en acier. Ces derniers accueillent les espaces de représentation (auditorium, showrooms, salles de réunion), les bureaux de l'exécutif du groupe, mais aussi les circulations. L'ensemble de ce jeu de casse-tête est largement vitré et laisse les structures métalliques croisées du *showcase* apparentes. Un motif que la façade de verre du *ring* reprend en écho. Cette peau ultrafine et transparente, qui laisse apparaître le béton d'origine, est marquée par de grands «X» qui ont aussi la vertu de renforcer la résistance des panneaux. ●

M.-D. A.

HIGH-SPEED BUILDING RECYCLING

As one of the great names in Turkish fashion, you are in a position to be demanding. So when the pre-eminent brand Vakko and sister company, the television and radio network Power Media, decided it was time to build new headquarters, they set the architecture firm REX the task of designing, constructing and delivering the building in one year.

Headed by Joshua Prince-Ramus, previously a partner at OMA in the United States, the New York-based firm succeeded in meeting this deadline with the help of some express recycling. The head office of the two companies was built on the concrete U-shaped skeleton of an unfinished hotel perched on one of the highest hills on the Asian side of Istanbul, with stunning views over the entire city.

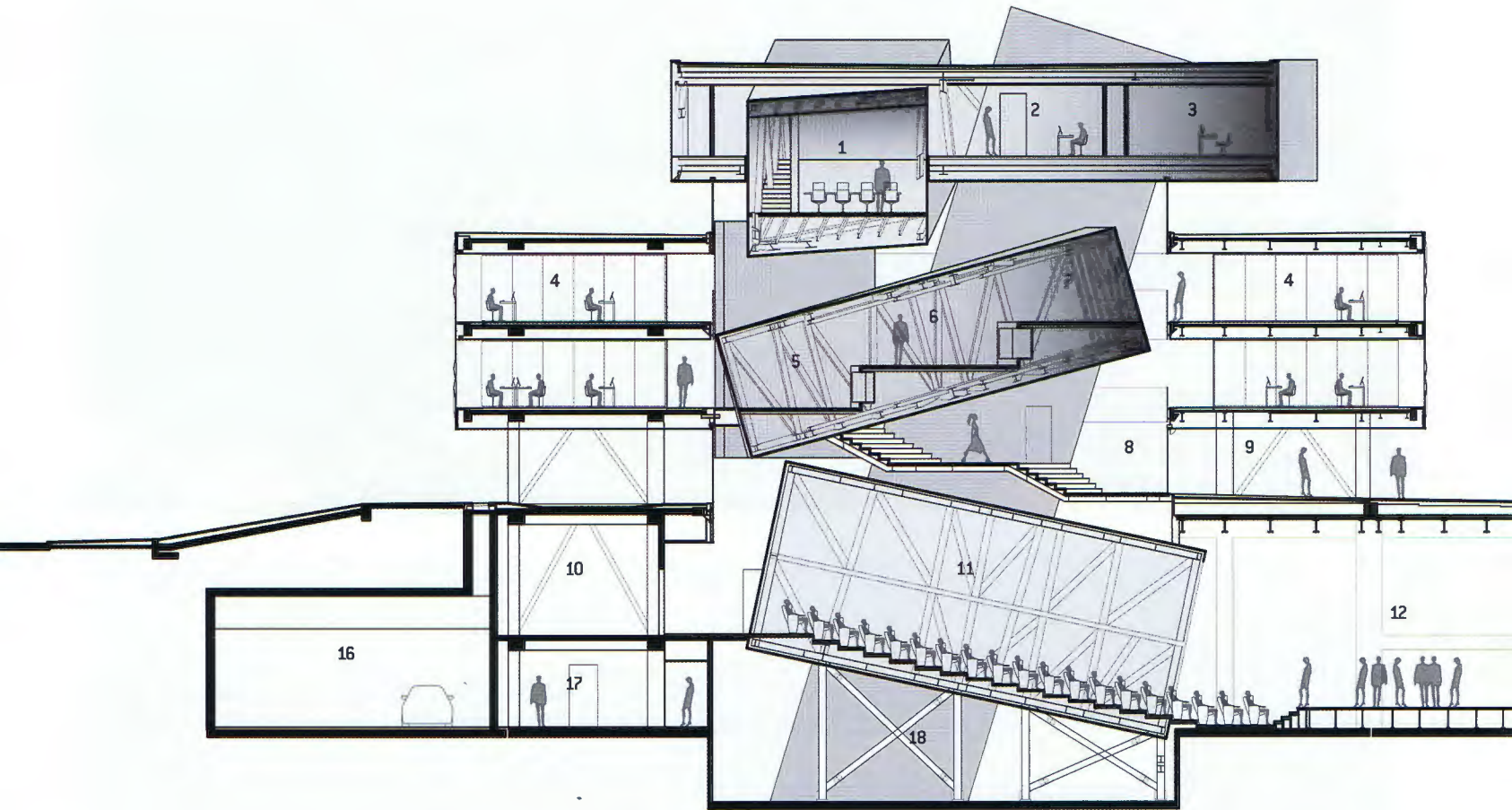
For this commission, REX was quick to dig out the plans of one of its own projects which had also been abandoned and happened to correspond perfectly with the dimensions of the Istanbul site.

Apparently, construction work was able to begin just four days after the first meetings between Vakko and Rex and the building was handed over last April.

In order to swiftly and coherently re-use previous designs, REX created a single structure out of two structurally independent buildings. A fourth side was added to the U-shape so as to complete the *Ring*, a series of work spaces which surrounds the *Showcase*, a small tower made up of a various steel components. This is where the presentation areas are located (the auditorium, showrooms, meeting rooms), along with the executive offices and all the vertical circulation. This puzzle-like complex is mainly covered in glass, which allows the crossed metal structure of the *Showcase* to be seen, a theme which is echoed in the glass exterior of the *Ring*. The ultra-slim and transparent cladding renders the original concrete visible and is marked by large "X" figures which also serve to reinforce the panels. ●

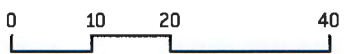
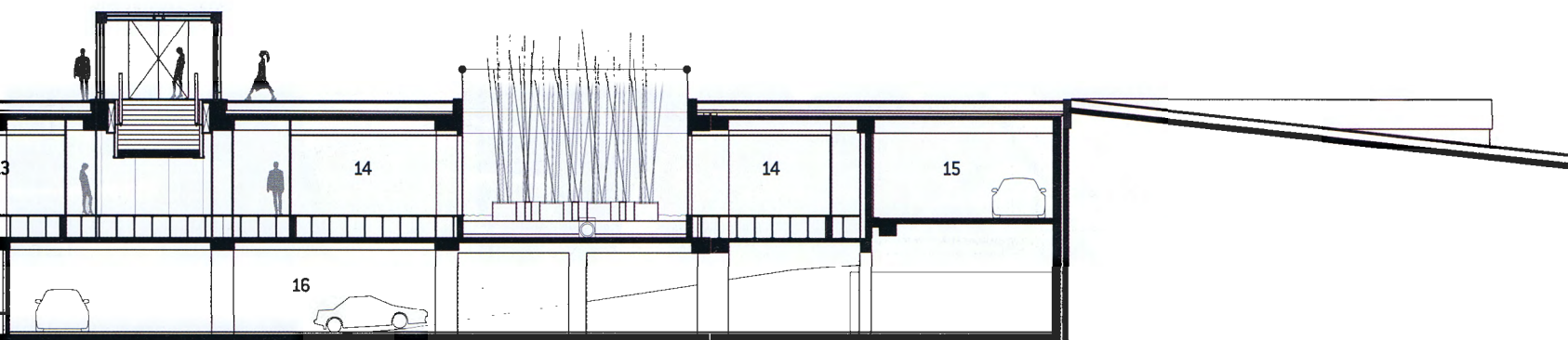
M.-D. A.





1. Salle de réunion
2. Réception
3. Bureaux de la direction
4. Bureaux
5. Showroom des sacs Vakko
6. Showroom des chemises et cravates
7. Showroom des écharpes
8. Lobby / musée
9. Entrée
10. Salle Ahu
11. Auditorium
12. Studio TV
13. Production TV
14. Services du système d'alimentation
15. Rampe parking
16. Parking
17. Stockage
18. Salle des services techniques

1. Meeting room
2. Reception
3. Executive offices
4. Offices
5. Vakko Bags showroom
6. Vakko shirts / Ties showroom
7. Vakko scarves showroom
8. Lobby / Museum
9. Entrance
10. Ahu room
11. Auditorium
12. TV studio
13. TV production
14. Power administrative offices
15. Parking ramp
16. Parking
17. Storage
18. Technical service room



Coupe longitudinale/Longitudinal section

