

**BO.2 + VAN HOOGMOED ARCHITECTEN  
DB MİMARLIK + TECE MİMARLIK  
ÖNCÜOĞLU MİMARLIK ŞEHİRCİLİK  
STUDIO PUNTO TASARIM ÜSSÜ**

yazılıyla  
**GÜLSÜM BAYDAR  
ALDO CIBIC**

# VİTRİNE SARILI

REX'TEN VAKKO MODA VE POWER MEDYA MERKEZİ



FOTOĞRAFLAR: Iwan Baan

# VİTRİNE SARILI

Geçtiğimiz günlerde tamamlanan Nakkaştepe'deki Vakko Moda ve Power Medya Merkezi, var olan metruk bir yapı iskeleti üzerine geliştirilmiş bir proje. Çelik strüktürlerle var olan iskelete farklı bir mekansal kurgu öneren yapı, özel üretim cam cephesiyle öne çıkıyor.

**REX** Caltech'in Üst Yönetim Kurulu REX'in Annenberg Bilgibilim ve Teknoloji Merkezi tasarımını ani bir şekilde değiştiren proje iptal oldu. Bu olaydan iki ay sonra Vakko'nun ve Power Medya'nın CEO'su REX'e gelerek tamamlanmamış ve terk edilmiş bir otel binasını kullanarak yıl sonuna dek yeni bir genel müdürlük binası tasarlatıp inşa etmek istediklerini söyledi. Önerilen süre normalde absürd gelebilirdi ama tesadüfen tamamlanmamış binanın plan boyutu, kat yüksekliği ve servis konsepti Annenberg Merkezi'ndeki "halka" (diğer adıyla "koyun") ile aynıydı.

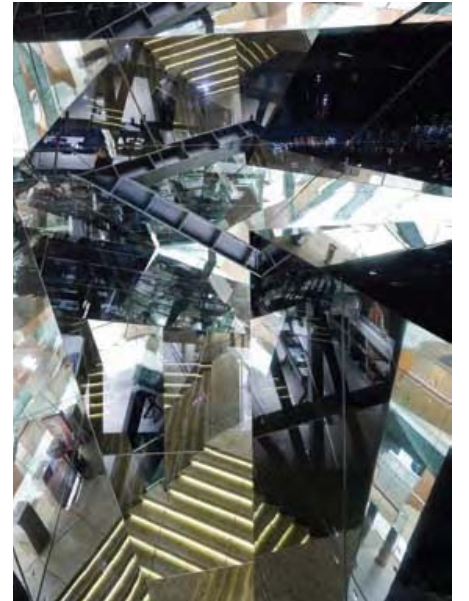
Annenberg Merkezi için ürettiğimiz uygulama çizimlerini terk edilmiş betonarme iskelet için uyarlayarak Vakko ile yaptığımız ilk görüşmenin dört gün sonrasında çeper ofis bloğundaki inşaatın

başlamasını sağladık. Bu uyarlama sayesinde inşaatla eşzamanlı olarak tasarlanabilecek özel program çözümlerine ayırabileceğimiz altı haftalık bir vaktimiz oldu. Hız, tasarımın en önemli parametresi haline geldi.

Annenberg Merkezi'ndeki "halka" narin ve art-gerilimli, dayanıklı, çelikten bir iç kabukla taşınan bir beton strüktürdü. Vakko/Power Medya'nın mevcut "halka"sı ise Türkiye'deki ölümlü, sayısız depremin bir yan ürünü olarak acı verici şekilde aşırı tasarlanmış bir strüktürdü.

Dolayısıyla burada tasarım sorunsalı tersine döndü: Vakko/Power Medya'nın iç mekanı bağımsız olmalıydı ki strüktürel bütünsellik ve mevcut iskeletin su dayanımı zarar görmesin. REX projeyi birbirinden bağımsız iki strüktürel bileşene ayırdı. U-biçimli beton iskelet -dördüncü taraftan tamamlanarak- "halka" olarak çağrılmaya başlandı, konvansiyonel ve esnek ofis mekanlarını içermek üzere kurgulandı. Bu "halka"nın ortasında yeni bir altı katlı çelik kule -ki o da "vitrin" olarak adlandırıldı- yükselerek konferans

VAKKO MODA VE POWER MEDYA MERKEZİ  
REX



KARŞI SAYFADA  
Yapının dış görünümü

BU SAYFADA  
EN ÜSTTE: Yapının iç mekanları gösteren cephe  
EN SOLDA: Giriş  
SOLDA VE ÜSTTE: Aynalı camla kaplı "vitrin" iç  
mekanda parçalı imgeler oluşmasına neden oluyor.



salonu, showromlar, toplantı odaları, dikey sirkülasyonu ve de lavaboları barındırıyor. Strüktürü bu iki bağımsız bileşene ayırarak mevcut beton iskeletin vakit kaybettirici bilimsel analizlerinin yapılması gerekmedi, diğer yandan da “vitrin”in strüktürel tasarımı sadeleştirildi. Sonuçta kazanılan vakit, varolan iskelet üzerine yapılacak inşaatın hemen başlayabilmesini sağladı.

Diğer yandan iskeletin yeraltı otoparkının en üst katında, Power Medya'nın akustik yalıtım ve ışık kontrolü gerektiren televizyon ve radyo stüdyoları konumlanıyor.

REX'in, projeye başlandıktan sonra çelik işlerini sipariş edebilmek için yalnızca iki haftası vardı. Bu nedenle genel olarak çeliklerin biçimleri ve sayıları belirlenirken diğer yandan da tasarımın anlamlı bir şekilde evrilmesine olanak tanıyacak şekilde “vitrin” konsepti geliştirildi. REX ve mühendisleri pek çok farklı düzenlemeyle birleştirilebilecek olan ama yine de “vitrin”in strüktürel kendine yeterliliğini sağlayacak olan çelik kutular tasarladı. Nihayetinde programa göre yan yana olması gereken mekanlar ve program dizisiyle acil çıkış gereksinimleri son kutu istif şemasını belirledi. Konferans salonunun, showromların ve toplantı odalarının eğimleri “vitrin”i baştan aşağı kat eden bir sirkülasyon yolu yarattı. “Vitrin” aynalı camla kaplanarak bir Dr. Caligari'nin Muayenehanesi'ndekine benzer bir durum yakalanmaya çalışıldı, içindekinin imgesini hem yinelen hem de bozup parçalayan bir yüzey yaratıldı.

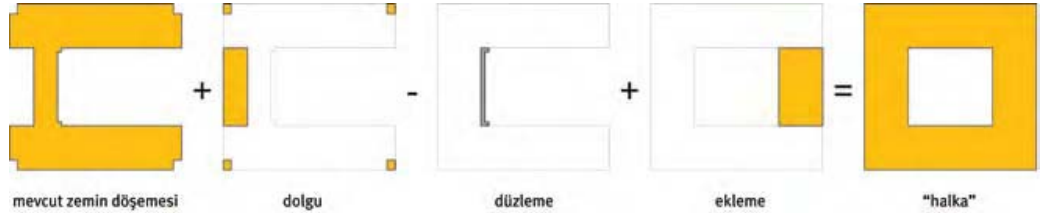
Vakko/Power Medya'nın kamudaki imajını koruması böylesi farklı bir yeni genel merkez yaratımında çok önemliydi; diğer yandan o kadar kısa bir zaman dilimi içinde mevcut, hantal strüktürün absorbe edilmesi mümkün değildi. Bu nedenle REX cam cephenin olabildiğince ince ve neredeyse yokmuş gibi olmasını önerdi ki mevcut otel strüktürü gizlenmektense açığa vurulsun.

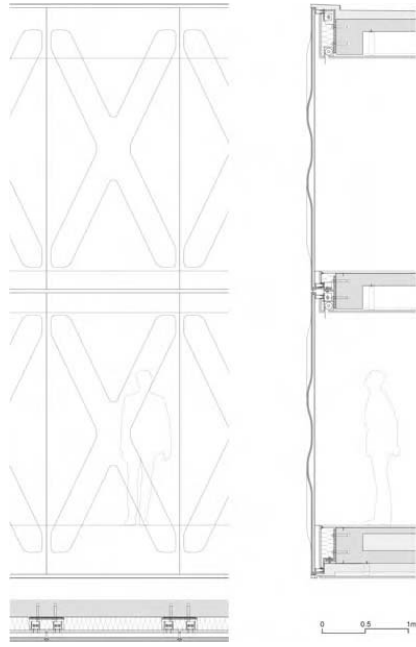
Her bir cam levhaya strüktürel X kabartması uygulanmasıyla camın dayanımı artırıldı, pencere tizlerine gerek kalmadı ve camın kalınlığı azaltıldı. Sonuçta var olan strüktürü saran, çok ince bir cam kaplama ortaya çıktı. Bu hafif ve narin “streç film” önceden var olan beton iskeleti hafifçe gözler önüne seriyor ve ardındaki “vitrin”i ima ediyor.



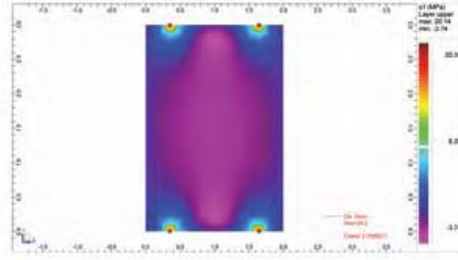
ÖNCEKİ SAYFADA  
EN ÜSTTE SOLDA: Konferans salonu  
EN ÜSTTE SAĞDA: Vakko Müzesi  
ÜSTTE: Toplantı odası  
ORTADA: En üstteki kütlelerin çatıyla ilişkisi  
ALTTA: Ofisler

BU SAYFADA  
SAĞDA: "Halka"nın nasıl tamamlandığını  
anlatan diyagram  
ALTTA: Showroom  
ALTTA SAĞDA: "Halka"nın içindeki  
sirkülasyon alanı  
EN ALTTA: Teras

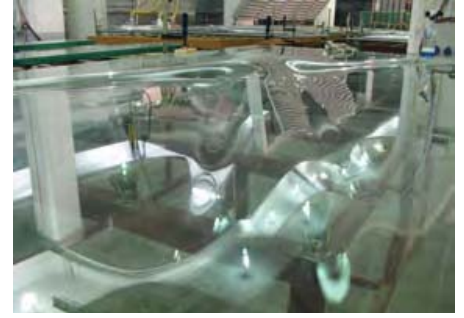
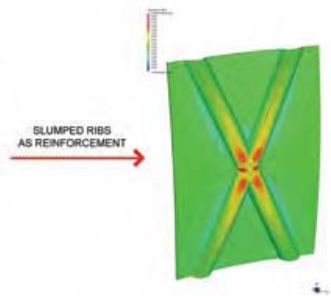




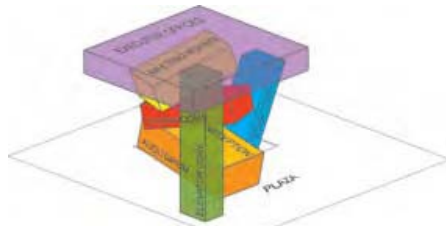
CEPHE DETAYI



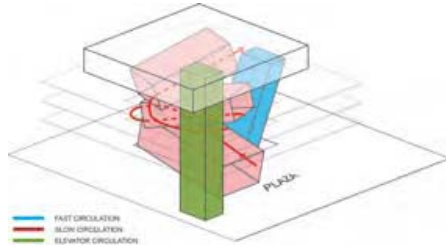
CEPHE HESABI



CAMIN ÜRETİM SÜRECİNDEN FOTOGRAFLAR, ©REX



PROGRAM ŞEMASI



SİRKÜLASYON ŞEMASI



KONSEPT MAKETLER, ©REX



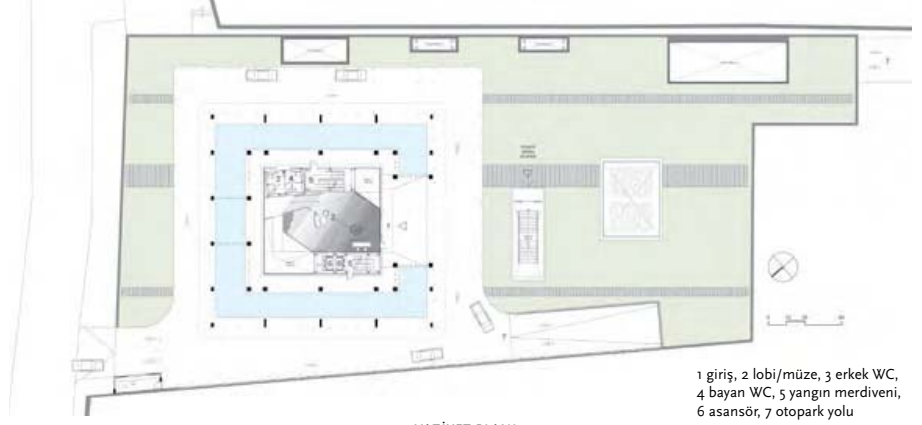
"VİTRİN"İN STRÜKTÜR ŞEMASI



YERALTINDAKİ MEKANLARIN MAKETİ

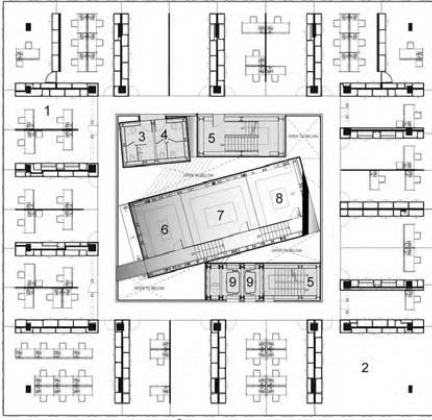


**JOSHUA PRINCE-RAMUS**  
Joshua Prince-Ramus 1991'de Yale Üniversitesi Felsefe Bölümü'nden ve 1996'da Harvard Üniversitesi'nden mimarlık yüksek lisansıyla mezun oldu. Hollanda merkezli OMA'nın New York ofisinin kurucu ortağıydı ve firmayı 2006 yılında REX olarak yeniden adlandırana dek ofisin baş yöneticisi olarak görev yaptı. Prince-Ramus mimari çalışmalarını REX altında sürdürüyor. (fotoğraf: Art Streiber for TED)



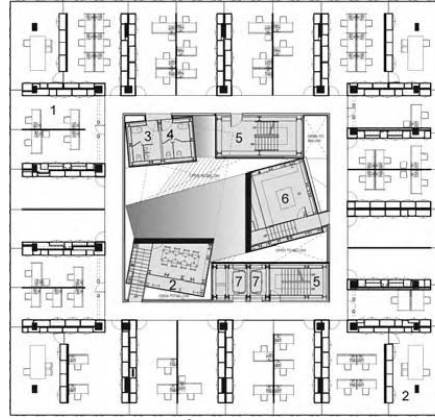
1 giriş, 2 lobi/müze, 3 erkek WC, 4 bayan WC, 5 yangın merdiveni, 6 asansör, 7 otopark yolu

VAZİYET PLANI



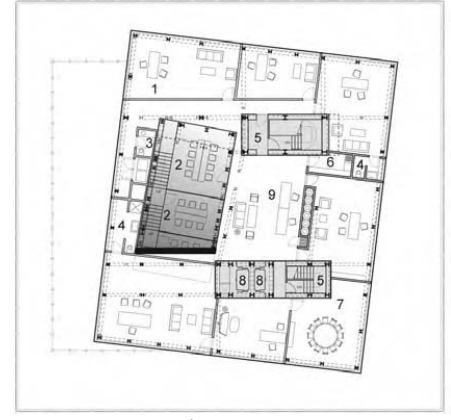
1 ofisler, 2 toplantı odası, 3 erkek WC, 4 bayan WC, 5 yangın merdiveni, 6 Vakko çantaları showroomu, 7 Vakko gömlekleri showroomu, 8 Vakko eşarpları showroomu, 9 asansör

1. KAT PLANI



1 ofisler, 2 toplantı odası, 3 erkek WC, 4 bayan WC, 5 yangın merdiveni, 6 Vakko eşarpları showroomu, 7 asansör

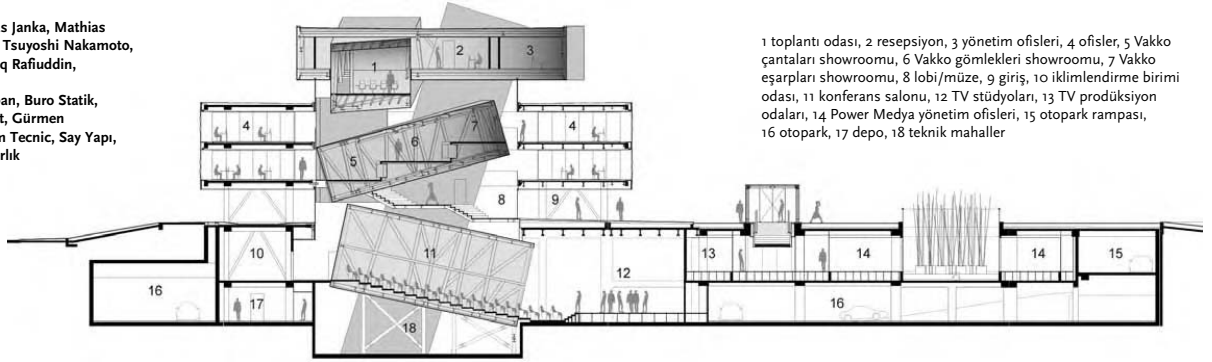
2. KAT PLANI



1 ofisler, 2 toplantı odası, 3 WC, 4 özel WC, 5 yangın merdiveni, 6 mutfak, 7 konferans salonu, 8 asansör, 9 resepsiyon

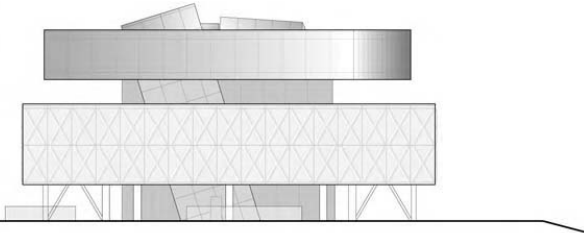
4. KAT PLANI

**İŞVEREN:** Vakko ve Power Medya  
**PROJE ALANI:** 9.100 m<sup>2</sup>  
**PROJE MİMARİ:** REX  
**PROJE EKİBİ:** Erez Ella, Tomas Janka, Mathias Madaus, David Menicovich, Tsuyoshi Nakamoto, Joshua Prince-Ramus, Ishtiaq Rafiuddin, Tielu Wu  
**DANIŞMANLAR:** ARTE, Autoban, Buro Statik, Cedetas, Dora, Eleksis, Front, Gürmen Mühendislik, Lamglas, Norm Tecnic, Say Yapı, Step, Superpool, Cem Mimarlık

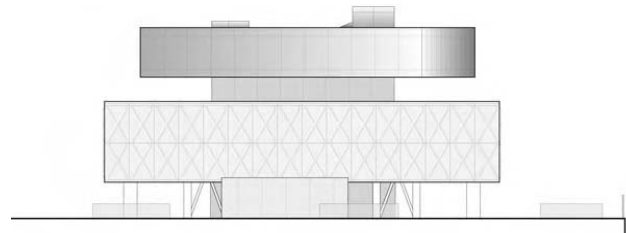


BOY KESİT

1 toplantı odası, 2 resepsiyon, 3 yönetim ofisleri, 4 ofisler, 5 Vakko çantaları showroomu, 6 Vakko gömlekleri showroomu, 7 Vakko eşarpları showroomu, 8 lobi/müze, 9 giriş, 10 iklimlendirme birimi odası, 11 konferans salonu, 12 TV stüdyoları, 13 TV prodüksiyon odaları, 14 Power Medya yönetim ofisleri, 15 otopark rampası, 16 otopark, 17 depo, 18 teknik mahaller



DOĞU CEPHESİ GÖRÜNÜŞÜ



GÜNEY CEPHESİ GÖRÜNÜŞÜ