

A large, bright, white, curved architectural structure, possibly a modern interior or a futuristic building. The structure is composed of smooth, flowing white surfaces that curve and bend in various directions. In the foreground, there is a simple white bench with a few cushions. The floor is light-colored and features several circular patterns in shades of orange and brown. The overall atmosphere is clean, minimalist, and futuristic.

Recent Projects

OMANY

Dee & Charles Wyle Theater
Dallas, USA 2004~

OMANY

ディー・アンド・チャールズ・ワイリー・シアター
米国、ダラス 2004~

In a typical theater, the front-of-house and back-of-house functions imprison the performance chamber. By re-positioning all support spaces below-house and above-house, the Wyle Theater's chamber is liberated from captivity to engage the city around it. The entire building becomes one large fly tower, a "theater machine" that eliminates the traditional distinction between stage and auditorium. The resulting vertical building manifests a strong presence in the Arts District despite its relatively modest size. The Wyle Theater grants the Artistic Director freedom to determine the entire theater experience, from arrival to performance to departure. Each of the performance chamber's

components – seating, light control, acoustic separation and surface – enjoys tailored flexibility without compromising any other component. Seating and balconies can move, rotate, tilt and disappear completely to create proscenium, thrust, arena and flat floor configurations. The light control blinds can be uniformly or individually lifted. The acoustic enclosure is provided by a facade of openable glass. The stage and auditorium surface materials are deliberately not precious to encourage scenic alteration. On consecutive days, the Wyle Theater can perform Shakespeare in a hermetic environment, or – stripped of the auditorium's protective cocoon – Beckett through the lens of the Dallas cityscape and reality television.

典型的な劇場では、ホールが建物の正面と背面に閉じ込められる。ここワイリー・シアターでは、いっさいの補助スペースを建物の足下か最上階に押しやり、これによりホールを監禁状態から解き、周囲の都市に相対させた。建物そのものが1本の大型フライタワー、あるいは「劇場機械」と化し、従来の舞台と観客席との区別はなくなる。垂直建築と化した建物は、小ぶりながらも、ここアート・ディストリクトにおいて強烈な存在感を放つ。ワイリー・シアターでは、劇場に到着し

てから舞台を見て劇場を去るまでの間に観客にどんな劇場体験をさせるかが、芸術監督の裁量に委ねられる。ホールの構成要素（座席、照明、遮音、仕上げ）の仕様については個別に決めることができ、しかもほかの要素にそのしわ寄せが行く心配もない。座席とバルコニーは、舞台形状をプロセニウムにするが、あるいは張り出し舞台が、円形劇場、平土間式とするかに応じて、移動、回転、転倒させることもできるし、完全に隠してしまうこともできる。照明用ブラインドの開閉は、いっせいに操作することも

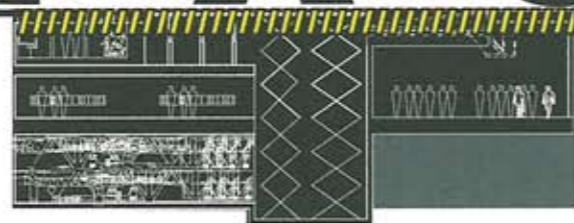
個別にすることもできる。音響室の壁のガラスは開閉式となる。舞台とホールの内装材は、演出過多ならめよう、あえて凝ったものとしていない。ワイリー・シアターでは、たとえば閉ざされた環境の中でシェイクスピア作品を上演し、その翌日にはホールを何重にも保護しては包みをはぎどり、ダラスの街並みを背景に迫力ある映像でベケット作品を上演する、といった日替わり公演も可能だ。（土居純訳）

View from the east at dusk / 東側から見る夕景

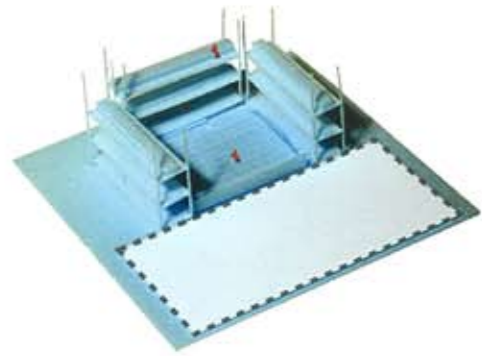


SUPER FLY

S T A G E



Diagram/ダイアグラム



proscenium



thrust



flat floor

3 theater patterns/劇場の3つのパターン



View from the south - 南側から見た



Performance chamber case 1/ホール・ケース1



Performance chamber case 2/ホール・ケース2



Performance chamber with no people or balconies
客席のない状態のホール



Performance chamber with balconies and people
客が入っている状態のホール

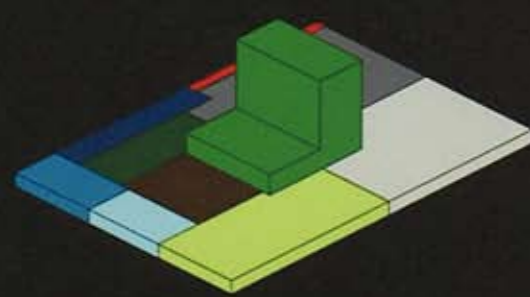
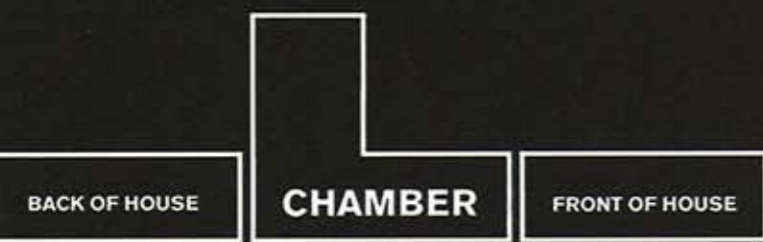


Performance chamber case 3

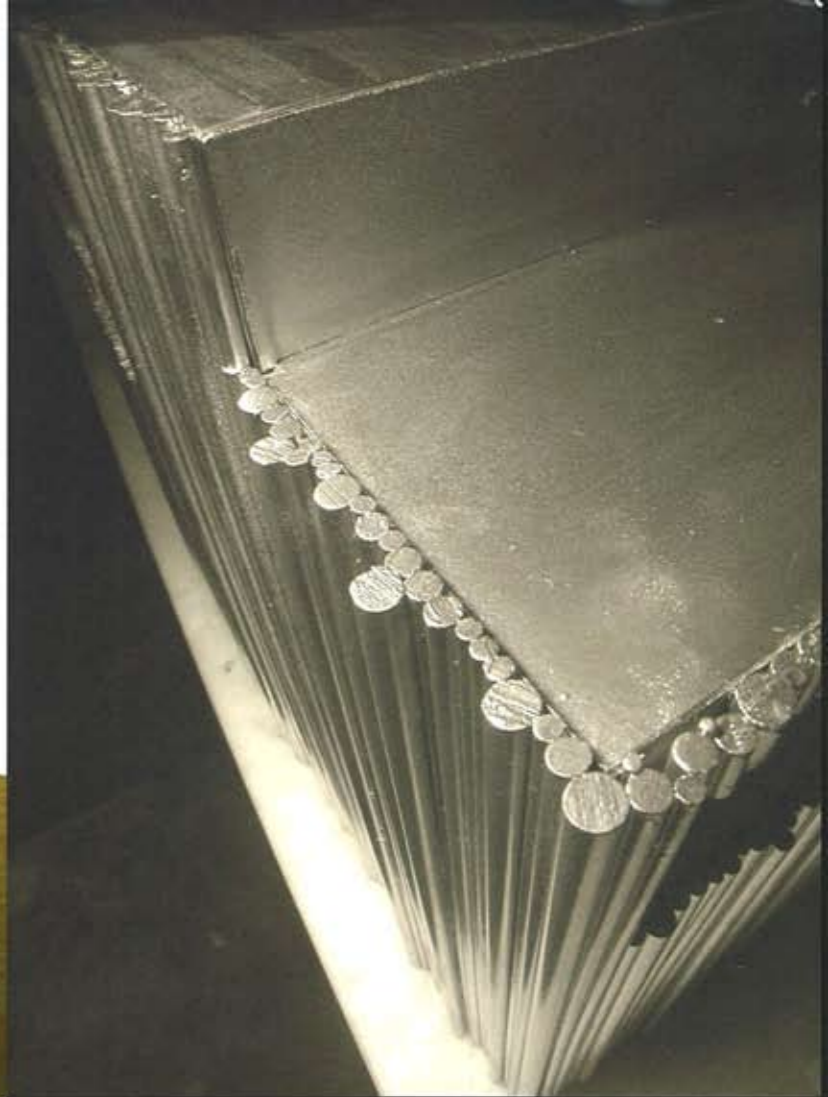
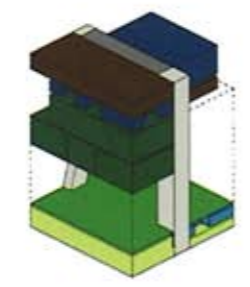
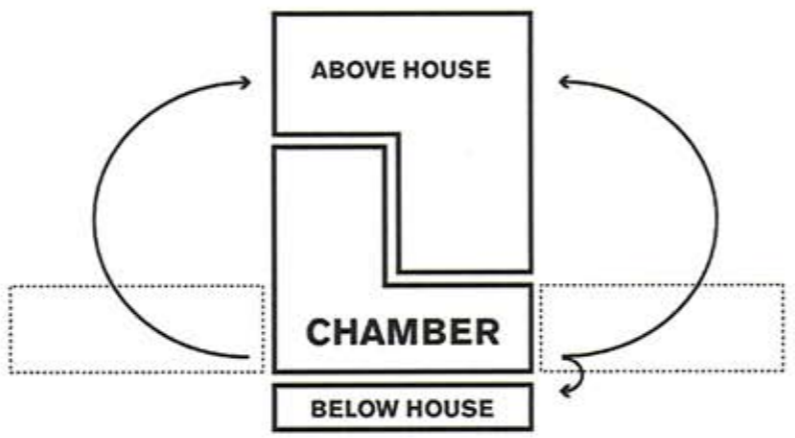


Performance chamber case 4

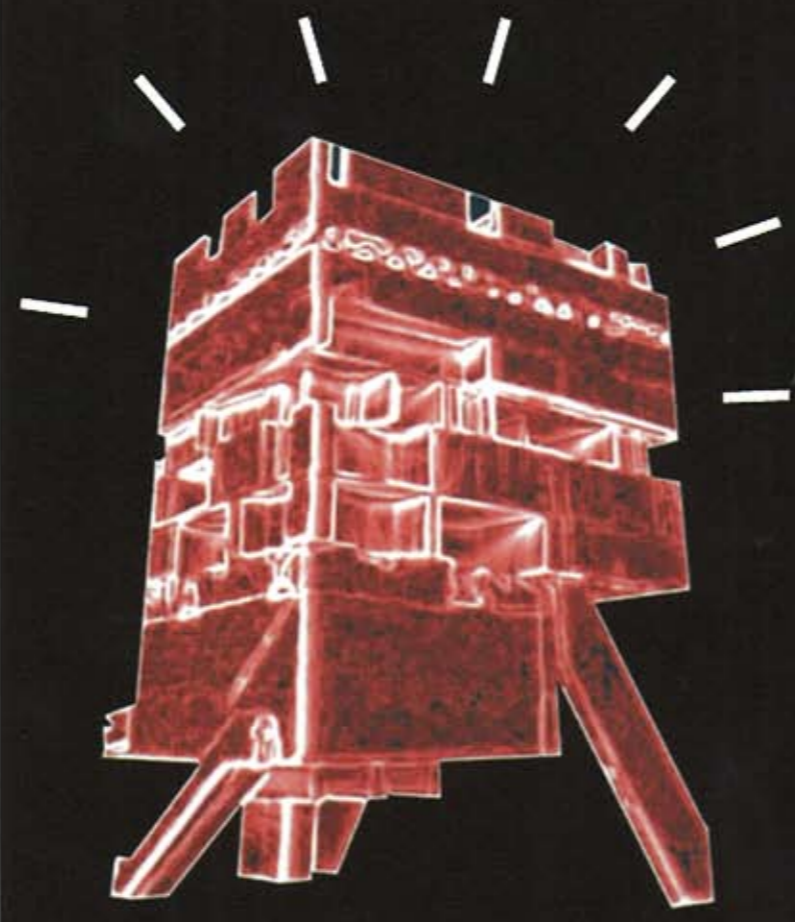
typically



what if?

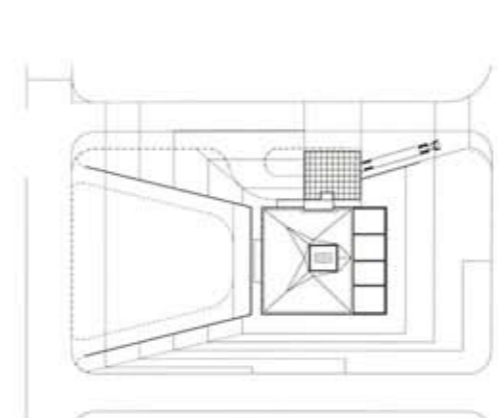


Concept diagram / コンセプト・ダイアグラム

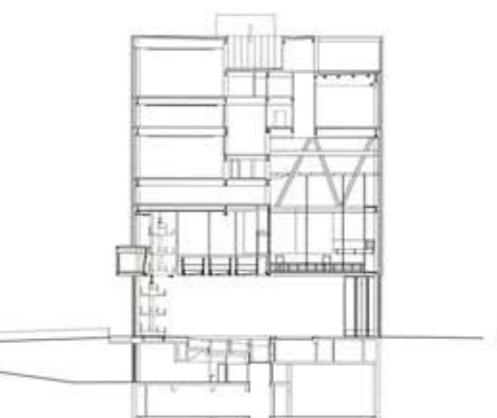


Models / 模型

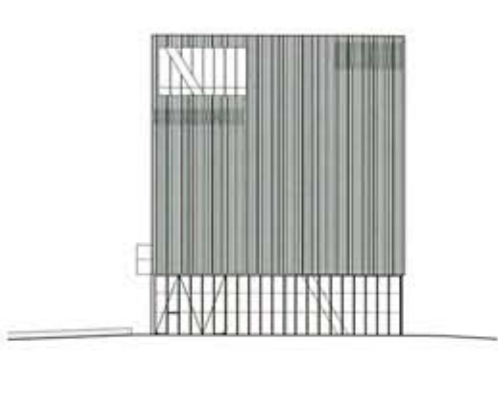
Credits and Data
 Project title: Dee & Charles Wylie Theater
 Client: The Dallas Center for the Performing Arts
 Architects: OMAN; Principals in Charge: Joshua Prince-Ramus (Partner), Erez Ella (Associate)
 Project architects: Vincent Bandy, Vanessa Kassabian, Tim Archambault
 Team: Selva Gurdogan, Gregers Tang Thomsen with (A-Z) Dan Choi, Robert Donnelly, Bruno Guedes, Jonathan Handel, Oke Hauser, Andrew Heid, Trine Kobbelvedt, Mads Kristensen, Soren Sigurd Larsen, Filip Rem, Beatriz Ramo, Gro Sarauw, Max Schwitalla, Angelica Trevino, Kristine Wander, Monika Wittig, Dolly Yarur
 Consultants
 Acoustics: Dorsserblesgraaf – Renz van Luxemburg, Ben Kok
 Curtain wall: FRONT – Mark Simmons, Brian Guerro
 Executive architecture: Kendall Heaton Associates – Rex Wooldridge, Pat Ankney
 Graphics: 2X4 – Michael Rork, Albert Lee
 MEP: Transsolar / Cosentini – Stefan Holst, Igor Bienstock, Mark Malekshahi
 Structure: Magnusson Klemencic Associates – Jay Taylor, Owen Kohashi
 Theater: Theater Projects Consultants – John Coyne, David Taylor, Brian Hall
 Bid cost: \$44.25 million
 Size: 74,900 sf
 Program: 575-seat "multi-form" theater with the ability to transform between proscenium, thrust, traverse and flat floor configurations



Site plan (scale: 1/2,000) / 配置図 (縮尺: 1/2,000)



Section (scale: 1/1,000) / 断面図 (縮尺: 1/1,000)



West elevation / 西側立面図

