

LE MONITEUR ARCHITECTURE

HORS-SERIE

amc

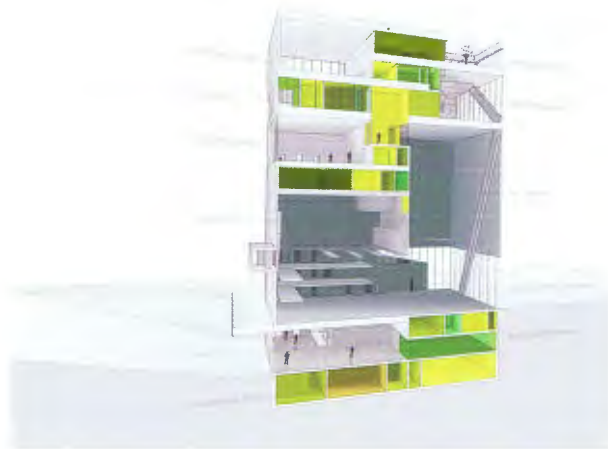
ACIER
STEEL ARCHITECTURE

OMA/REX

THEATRE DEE AND CHARLES WYLY | DEE AND CHARLES WYLY THEATRE

DALLAS, TEXAS | DALLAS, TEXAS



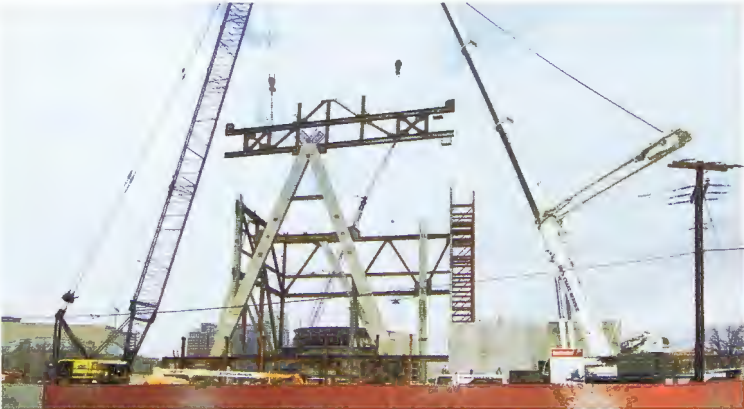


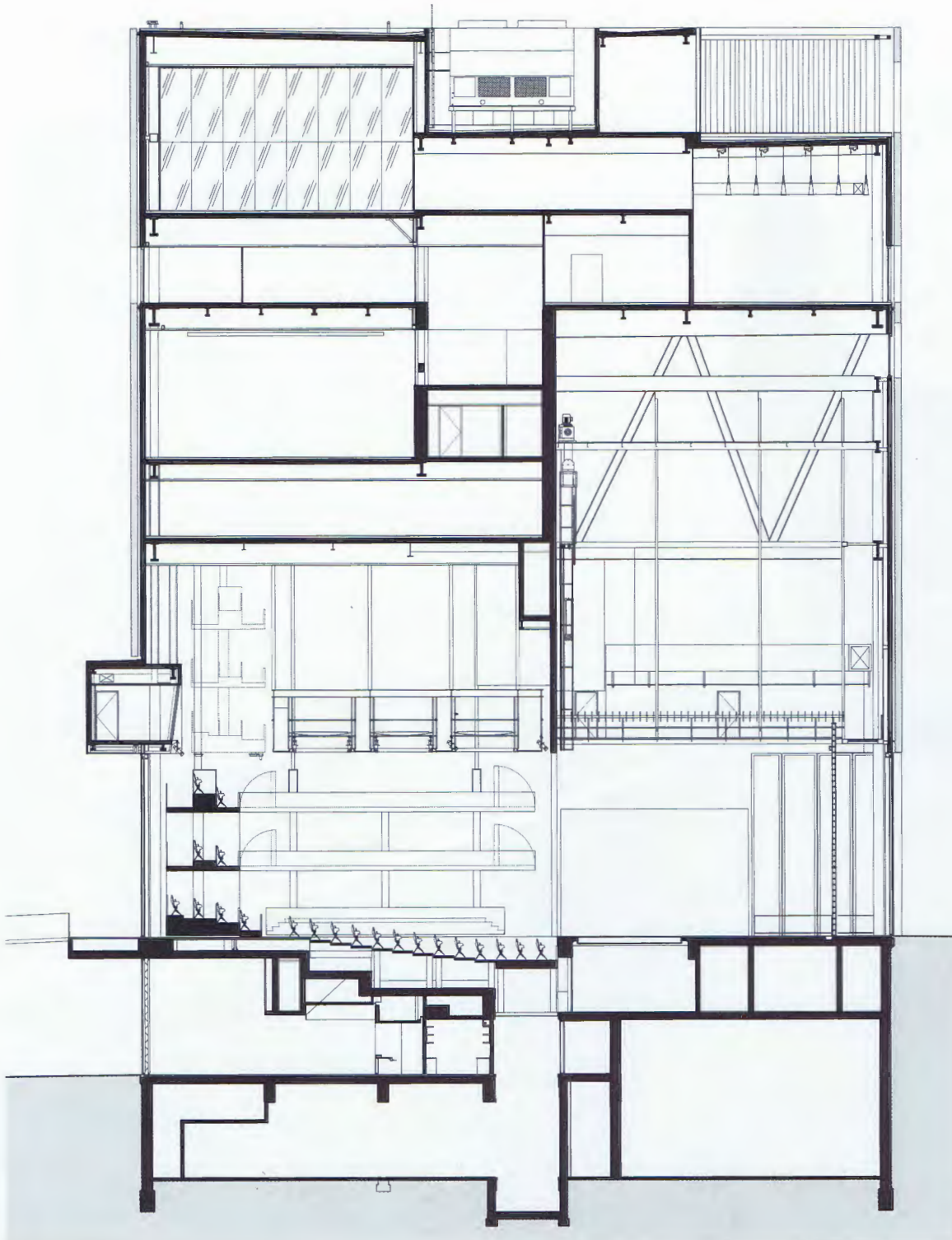
Pendant de nombreuses années, la compagnie DTC (Dallas Theater Company) joua dans un hangar. Un lieu rustique mais qui se prêtait à d'innombrables configurations scéniques. Pour retrouver la même flexibilité dans le nouveau quartier d'accueil de la troupe, le Performing Arts Center, ensemble urbain où ont été regroupées plusieurs salles de spectacle, l'agence OMA associée à REX a presque dû inventer une nouvelle typologie de théâtre. La salle du Wyly Theatre, qui accueille 575 spectateurs dans sa jauge maximale, présente la double particularité d'être au niveau de la rue et de ne pas avoir de coulisses : le fond de scène est occupé par une large baie vitrée ouverte sur la ville. Affirmation de la volonté des architectes et des maîtres d'œuvre de brouiller la limite entre l'art et la ville. Lors des représentations, un grand rideau occulte la salle, et les comédiens font leur entrée par un escalier reliant les loges, situées sous le plateau, et la scène. Des gradins mobiles permettent d'obtenir toutes les configurations de scène, voire de laisser la salle totalement libre.

La cage de scène est intégrée au bâtiment, de ce fait beaucoup plus compact qu'un théâtre classique. Le volume des cintres est coiffé des plateaux de bureaux, magasins de costumes et salles de répétition. L'exigence de flexibilité a conduit à supprimer les points porteurs de la salle. Hormis les zones d'accueil, semi-enterrées, les espaces sont suspendus dans une structure acier supportée par un voile en béton et six poteaux béton en V le long des façades. Cette structure mixte n'atteignait la stabilité qu'une fois tous ses éléments en place. Six colonnes en acier de 9 à 30 m ont donc soutenu l'ouvrage durant l'assemblage. Un travail de précision sur de grandes échelles. La façade a été recouverte d'un parement en tubes d'aluminium.

For many years, the DTC company (Dallas Theater Company) performed in a warehouse. The place was rustic but lent itself to innumerable stage configurations. In order to find the same qualities of flexibility in the transfer of the company to the Performing Arts Center precinct – the district where several theatres were grouped – the OMA agency, in association with REX, had to practically invent a new theater typology. The new Wyly Theatre, which hosts up to 575 spectators, has the double distinction of being at street level and not having wings: the back of the stage is occupied by a large bay window opening onto the city, affirming the willingness of the architects and clients to blur the boundary between art and the city. During performances, a large curtain conceals the room, and the actors make their entrance on stage by a staircase leading upwards from their below-stage dressing rooms. A mobile, tiered system allows the achievement of all stage configurations, even leaving the theatre entirely free.

The chamber was integrated into the building, which makes it much more compact than a classical theater. The volume of the above house is dressed in office floors, costume shops, or rehearsal rooms. The requirement for flexibility has led to the removal of all bearing points from the hall. Apart from the reception areas, which are semi-buried, the spaces are suspended in a steel structure supported by a concrete wall and 6 V-shaped concrete columns along the facades. This mixed structure only achieved stability once all its elements were in place. Six steel columns, measuring between 9 and 30 meters, supported the work during the assembly of the different structural components, a work of precision carried out in large scales. The facade was dressed with aluminum tubing.





Coupe générale : des bureaux, des salles de répétition et d'autres locaux sont construits autour et au-dessus de la cage de scène.

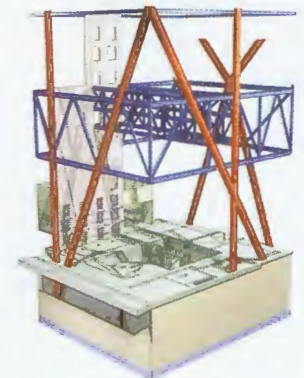
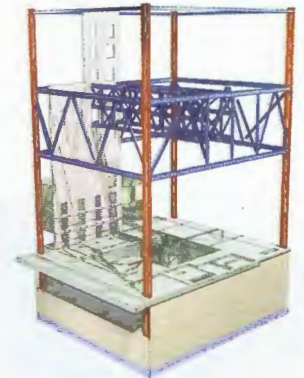


Schéma structurel avec points porteurs en positions verticale et diagonale (version définitive). En orange, poteaux béton.

LIEU: AT&T Performing Arts Center. Dallas, Texas.
 MAÎTRISE D'OUVRAGE: AT&T Performing Arts Center.
 MAÎTRISE D'ŒUVRE: OMA/ REX Joshua Prince-Ramus (associé REX) et Rem Koolhaas avec Erez Ella, Vincent Bandy, Vanessa Kassabian, Tim Archambault ; Kendall Heaton Associates, architecte d'opération.
 PROGRAMME: salle de spectacle polyvalente.
 SURFACE: 7700 m².
 COÛT DU PROJET: 84 M\$.
 ENTREPRISE: Magnusson Klemencic Associates.